

**renew
europe.**

**O ȚARĂ
CA AFARĂ**

ASOCIEREA FERMIERILOR

**- SOLUȚIE PENTRU
O AGRICULTURĂ VERDE
ȘI MODERNĂ**

Autori: Alexandra Toderiță, Ruxandra Popescu

Cuprins

Cap 1. Viitorul agriculturii în Uniunea Europeană.....	3
CAP 2. Cum ne "găsește" acest viitor în România?.....	5
CAP 3. Rolul formelor asociative în UE vizavi de obiectivele F2F și ale reformei PAC....	7
1. Competitivitate și dezvoltare economică.....	8
2. Dezvoltare rurală și funcții sociale în timp de criză.....	9
3. Conectare la cunoaștere relevantă pentru fermieri.....	10
CAP 4. Sectorul asocierilor în scop economic din România.....	11
CAP 5. Concluzii și propuneri pentru viitorul Plan Național Strategic al României.....	17

Cap 1. Viitorul agriculturii în Uniunea Europeană

Trăim o schimbare de paradigmă în ceea ce privește modul în care producem și consumăm hrană în Europa. Pandemia și dezastrele naturale din ultimii ani accelerează procese care până acum trenau, care țin de digitalizare, adoptarea noilor tehnologii inteligente, prioritizare a măsurilor împotriva schimbărilor climatice, integrarea în economia circulară, alocare mai eficientă a resurselor, dar și de creare a unei sistem alimentar rezistent și flexibil.

Orientarea strategică a agriculturii europene pentru anii care vor urma este descrisă de cele două mari strategii – "De la Fermă la Consumator" și noua Politică Agricolă Comună.

Strategia "De la Fermă la Consumator" (F2F, Farm to Fork), element central al Pactului Ecologic European și pârgă prin care Uniunea Europeană (UE) își propune să implementeze Obiectivele Globale pentru Dezvoltare Durabilă (ODD), vizează tranziția către un sistem agricol echitabil și sustenabil, orientat spre utilizarea mai eficientă a terenului, a apei și a îngrășămintelor, care să susțină integrarea fermierilor în lanțurile scurte de aprovizionare și să le sporească competitivitatea la ni-

vel european și global.

Strategia prezintă măsuri concrete care să conducă la o redresare masivă a sistemului alimentar al UE, precum: (1) reducerea pesticidelor în agricultură care duc la poluarea solului, apei și a aerului cu până la 50%;(2) reducerea excesului de nutrienți, dat fiind că au impact negativ asupra biodiversității și a climei și duc la deteriorarea solului (mai ales consumul de îngrășămintele); (3) reducerea vânzării de produse antimicrobiene care cauzează aproximativ 33.000 de decese umane anual la nivelul UE, (4) susținerea dezvoltării agriculturii ecologice la nivel european, cu scopul ca aceasta să reprezinte 25% din totalul terenurilor agricole.

Aceste obiective în materie de climă și mediu sunt urmărite însă, în strânsă corelare cu poziția fermierilor în ecosistem, urmărindu-se concomitent și îmbunătățirea veniturilor acestora și consolidarea poziției acestora în lanțul alimentar.

Cum se pot armoniza aceste două deziderate? Aceasta este dezbateră ultimelor luni la Bruxelles, iar rezolvarea își va găsi "întruparea" în noua Politică Agricolă Comună (PAC).

Cea mai veche din politicile europene se află la un moment de răscruce. Reforma PAC post-2020 vizează, în principal, modernizarea și simplificarea sistemului european de agricultură prin crearea unor practici agricole mai

durabile, care să permită fermierilor să răspundă nevoilor economice, societale și de mediu în continuă evoluție ale unei lumi globalizate.

Astfel, cele nouă obiective ale noii PAC se concentrează în egală măsură pe elemente de ordin **economic** - creșterea competitivității, reechilibrarea lanțului alimentar, venituri echitabile pentru fermieri, dezvoltarea zonelor rurale, sprijinirea reînnoirii generaționale în agricultură, cât și cele legate de **mediu, climă, sănătatea societății**: combaterea schimbărilor climatice, managementul durabil al resurselor, conservarea peisajelor și a biodiversității, siguranța alimentară și bunăstarea animalelor. Marile dezbateri pe plan european din ultimul timp se referă la modul în care principalul element de noutate al reformei – măsurile din cea de-a doua categorie – vor fi gândite cu scopul de a încuraja fermierii, oferindu-se inclusiv stimulentele necesare care să le permită adoptarea acestora.

Astfel, sumarizând, putem considera că ambele strategii (De la Fermă la Consumator și reforma PAC) converg pe trei mari paliere – **1.inteligență (conectarea la cunoaștere), 2.reziliență și 3.ecologizare** -, care pentru fermierul european se traduc în felul următor:

1. Inteligența

Trăim o a patra revoluție a agriculturii din perspectiva digitalizării, a tehnologiei și a practicilor. Folosirea roboților,

a dronelor, implementarea agriculturii pe verticală/de precizie/microbiene, introducerea biotehnologiilor – toate acestea necesită informație de ultimă generație și conectarea la rețele de cunoaștere performante;

Conform reformei PAC, toate statele membre vor trebui să aibă servicii de consiliere și inovare agricolă (AKIS) funcționale pentru a informa fermierii cu privire la toate cerințele și condițiile legate de subvenții, disponibilitatea suportului pentru inovare și a tehnologiilor digitale, elemente tehnice legate de culturi și creșterea animalelor etc.

2.Reziliența

Integrarea în lanțuri de desfacere a producției s-a dovedit esențială pentru fermieri în timpul pandemiei. Această criză a scos la suprafață nenumărate provocări întâmpinate de fermieri, precum lipsă de forță de muncă dar și întreruperi logistice în lanțurile de aprovizionare. Lanțul alimentar se confruntă de la an la an cu amenințări din ce în ce mai mari, astfel că oferirea pe scară largă unor instrumente adecvate de gestionare a riscurilor devine crucială pentru a îmbunătăți reziliența fermierilor la crize;

3. Ecologizarea

Agricultura UE este singurul sistem major din lume care a reușit reducerea gazelor cu efect de seră (GES) cu 20% din 1990, aflându-se pe traiectoria cea bună pentru atingerea obiectivului de

a reduce GES cu cel puțin 50% până în 2030, cu mult peste estimările inițiale de 40% făcute anterior de Comisie și asumate pentru combaterea schimbărilor climatice. Cu toate acestea, acest proces nu a fost unul nici liniar, nici omogen în toate statele membre. Producția, prelucrarea, ambalarea, transportul și vânzarea alimentelor au în continuare o contribuție importantă la poluarea aerului, solului și a apei și a un impact major asupra biodiversității.

Noua PAC va consacra cel puțin 35% din bugetul pentru dezvoltare rurală tuturor tipurilor de măsuri legate de mediu și de climă. Cel puțin 30% din bugetul pentru plăți directe ar trebui să fie rezervat programelor ecologice, iar fermierii vor trebui să dedice cel puțin 10% din suprafețele pe care le dețin unor elemente de peisaj care favorizează biodiversitatea, cum ar fi gardurile vii, arborii neproductivi și iazurile.

În concluzie, cei care produc, procesează și duc hrană în farfuria consumatorului, precum și comunitățile rurale în ansamblu vor primi bani europeni doar dacă vor demonstra că sunt ancorate în sec. 21, că înțeleg și respectă oportunitățile și constrângerile.

Practic, logica este "acum ori niciodată". Dacă fermierii reușesc să facă saltul calitativ necesar, vor avea pământuri și animale mai sănătoase și productive, profituri mai mari, costuri mai mici, un rol mai important în lanțul alimentar

și o conexiune mai puternică cu consumatorii. Dacă nu, vor accesa banii de dezvoltare rurală în mică măsură și mult mai greu.

Iar soluția pentru ca ei să "prindă trenul", să capitalizeze aceste oportunități și să se înscrie în trend-urile viitorului ține foarte mult de o abordare veche, dar care acum capătă noi valențe: asocierea fermierilor.



Fig. 1 Rolul cooperativelor în contextul noii orientări strategice a agriculturii europene

CAP 2. Cum ne "găsește" acest viitor în România?

La nici una dintre dimensiunile definitorii ale viitorului agriculturii europene explicitate mai sus, majoritatea covârșitoare a fermierilor din România nu stă foarte bine.

Deși procesul de consolidare a exploatațiilor agricole în România pare să fi accelerat într-o oarecare măsură în ultimii ani, România rămâne țara europeană cu cele mai multe și mici ferme, atomizate și cu performanțe economice scăzute. Nivelul competitivității fermierilor mici și mijlocii rămâne în continuare o vulnerabilitate majoră a României, iar în contextul reformei PAC, adoptarea ca obiectiv strategic național a dezvoltării clasei de mijloc în mediul rural devine indispensabilă.

Conform analizei SWOT realizate în contextul pregătirii viitorului Plan Național Strategic pentru perioada 2021-2027¹, 72% din totalul exploatațiilor înregistrate în România sunt aferente grupei de până la 2 ha. Mai mult, media europeană a unei ferme din UE 28 este de 4,5 ori mai mare decât media exploatațiilor din România, în 2018, dimensiunea medie situându-se la 3,65 ha (în creștere cu doar 0,15 ha față de 2010).

Aceeași analiză menționată mai relevă faptul că **în România productivitatea muncii în agricultură rămâne în continuare foarte scăzută, fiind de 4 ori mai mică decât media UE 28**. Fermele mici și atomizate se regăsesc adesea în situația de a duce lipsa de capital, de a avea venituri fluctuante, dotare tehnică rudimentară și eficiență economică slabă.

1. Analiza SWOT a Planului Național Strategic 2021-2027, disponibilă la: https://www.madr.ro/docs/dezvoltare-rurala/2020/analiza_swot_pns-versiunea_ii.pdf;

Fermierii români sunt foarte în urmă și la capitolul digitalizare. Conform unui studiu² derulat în 2018, 75% dintre companiile din agricultură și alimentație din România consideră că nu au expertiză digitală. La nivelul aceluiași an³, doar 1% din întreprinderile din industria agro-alimentară din România foloseau roboți industriali (ultimul loc în UE).

Un determinant puternic al competitivității fermierilor îl reprezintă accesul acestora la servicii de consiliere și consultanță, care în România este foarte eterogen. Sistemul public de consultanță a suferit numeroase reforme și schimbări post-1989, iar lucrurile încă nu sunt așezate, chiar dacă regulamentele PAC post-2020 stipulează ca o condiționalitate demonstrația de către statele membre că au un AKIS (Agricultural Knowledge and Information Systems) funcțional.

Datele aferente celor două perioade de programare 2007-2020 ne arată că procesul de revitalizare a agriculturii românești nu a fost însoțit și de un efort comun și susținut de a dezvolta acest sistem AKIS de cunoștințe și inovare în

2. Barometrul digitalizării - Studiu despre percepția managerilor cu privire la impactul digitalizării asupra companiilor din România, disponibil la: https://valoria.ro/wp-content/uploads/2018/05/Studiu_Barometrul_digitalizarii_2018_RO.pdf;

3. Date furnizate de Eurostat, februarie 2020, disponibile la: https://appsso.eurostat.ec.europa.eu/nui/show.do?dataset=isoc_eb_p3d&lang=en

agricultura. Conform analizei SWOT⁴, în perioada de programare 2014-2020, din cei peste 72.000 de potențiali fermieri beneficiari de servicii și consultanță, doar pentru 15,1% dintre aceștia au fost achiziționate servicii de consiliere prin măsura M2 – Servicii de consiliere, servicii de gestionare a fermei și servicii de înlocuire în cadrul fermei.

Fermierii români nu beneficiază de un sistem de cursuri de formare continuă în domeniul agricole. Consultanța agricolă este cantitativ insuficientă (în 2018 un consultant agricol din sistemul public deservea 12 000-13 000 de fermieri, în timp ce experiența statelor europene arată că o proporție optimă ar fi de 1 consultant la 65-100 fermieri), dar probabil și calitativ precară.

În ceea ce privește ecologizarea, România deține câteva premise bune, dar există și multe probleme. Emisiile totale de gaze cu efect de seră în agricultură au scăzut cu 24% în perioada 1995-2016, iar cantitatea de îngrășăminte chimice utilizate în agricultura în perioada 2015-2019 rămâne în continuare scăzută, comparând cu nivelul de utilizare de la nivelul anului 1990.

În același timp, în România suprafața cultivată în ferme ecologice rămâne în continuare foarte redusă (1,93% din SAU total - suprafața agricolă utilizată în 2017), în comparație cu situația observată la nivelul UE 28 de 7,03%.

4. Ibidem 1

Aceste cifre corelate cu numărul mare de ferme mici care gestionează inadecvat deșeurile rezultate din activități agricole, conduc în cele din urmă la o atenuare și adaptare slabă la schimbările climatice. Nivelul fermierilor de conștientizare, cunoștințe și abilități a acestora cu privire la metode agricole moderne și inovative, este insuficient pentru a putea răspunde cererii societății pentru servicii de mediu și a îndeplini standardele la nivel european.

Concluzia este că în lipsa unui sprijin colectiv (în cadrul unei asocieri), fermierii din România se află într-o situație precară, care poate conduce la o accesare redusă sau inexistentă de bani europeni în contextul noilor prevederi și constrângeri care se regăsesc în pachetul de reforma PAC post 2020.

CAP 3. Rolul formelor asociative în UE vizavi de obiectivele F2F și ale reformei PAC

Formele asociative cu scop economic ale fermierilor cele mai relevante din Europa sunt cooperativele agricole, grupurile și organizațiile de producători și, mai nou, food hub-urile. Dintre acestea, cooperativele au deja în spate o istorie de aproape un secol și jumăta-

te, luând naștere ca răspuns la provocările economice și sociale ale vremurilor. Fermierii descopereau că, lucrând împreună, se îmbunătățeau aspecte vitale ale activității lor precum procurarea inputurilor, cercetare, prelucrare, comercializare, distribuție și promovare.

Astăzi, formele asociative cu scop economic sunt actori cheie în agricultura UE: din cele 13 milioane de agricultori, 9 milioane sunt membri ai peste 40 000 de cooperative, grupuri și organizații ale producătorilor care procesează și comercializează peste 50% din totalul producției agricole.

Aceste entități lucrează în beneficiul membrilor lor în toate aspectele-cheie referitoare la schimbarea de paradigmă prin care trece în acest moment agricultura europeană, detaliate mai sus.

1. Competitivitate și dezvoltare economică

Cooperativele, ca întreprinderi deținute de fermieri, prin investiții colective și consolidarea puterii de negociere a acestora, permit realizarea unor economii de scară și implementarea de procese eficiente în ceea ce privește producția, vânzarea, funcționarea lanțurilor valorice în agricultură. De asemenea, acestea contribuie la atenuarea riscurilor și a costurilor economice prin participarea la fonduri mutuale, asigurări, securitatea plăților etc.

În primul rând, cooperativele puternice sunt capabile să genereze prețuri mai mari și venituri echitabile pentru fermieri.

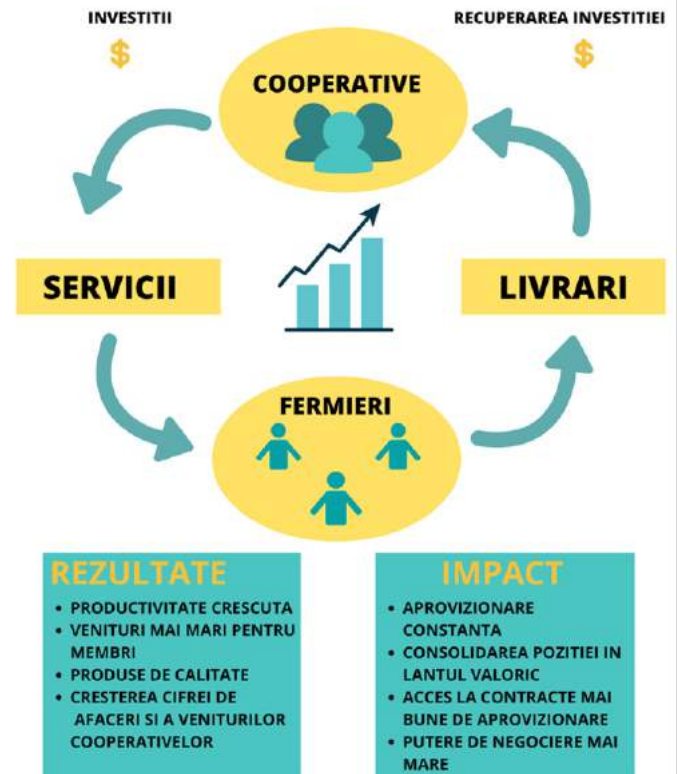


Fig.2 Fluxul inputs-outputs între fermieri și cooperative.

Studiile la nivel european⁵ au demonstrat, de exemplu, faptul că în țările în care cooperativele în domeniul lactatelor dețin o cotă de piață importantă, prețul mediu al laptelui (prin urmare și venitul obținut de membrii

5. Articol: The cooperative yardstick revisited: panel evidence from the European dairy sectors. Journal of Agricultural & Food Industrial Organization, Autori: Hanisch M, Rommel J. and Muller M p. 151, 2013

cooperativelor) este mai mare decât în țările în care cooperativele în acest sector au o cotă de piață mai mică. Acest lucru este generat de faptul că cooperativele îmbunătățesc concurența pe piață și generează astfel beneficii semnificative atât pentru membri, cât și pentru non-membri, dar care vând cooperativelor.

De asemenea, prin cooperative agricultorii investesc în facilități de sortare, ambalare, stocare, transport, reușind să valorifice astfel producția care s-ar pierde în condiții de acțiune individuală pe piață. De exemplu, explicația pentru care în sectoarele lactatelor și al fructelor și legumelor cooperativele se remarcă ca având printre cele mai ridicate cote de piață în UE (peste 50%) este că aceste produse sunt foarte perisabile, ceea ce duce la costuri semnificative legate de desfacerea acestora pe piață. Mai mult, în sectoarele prelucrării strugurilor, a uleiului de măsline și a laptelui un alt argument important pentru asociere îl reprezintă realizarea de economii de scară.

2. Dezvoltare rurală și funcții sociale în timp de criză

În pandemie, cooperativele agricole din Europa au fost incluse în strategiile guvernelor de răspuns la criză și au îndeplinit importante funcții sociale în comunitățile rurale și nu numai. Conform unui raport

al Organizației Mondiale a Muncii⁶, acestea au fost active în:

- Oferirea de debușee de desfacere a producției pentru fermierii mici și menținerea în viață a lanțului valoric alimentar, suprasolicitat de cererea consumatorilor care petrec mai mult timp acasă (ex. cooperativa Barikama din Italia, Foodcloud din Irlanda);
- Scurtarea lanțurilor de aprovizionare prin stabilirea unor linii directe de cumpărare între cooperativele de producători și consumatori, ceea ce a scăzut riscul de creștere necontrolată a prețurilor alimentelor;
- Ajutarea persoanelor vulnerabile care nu pot face cumpărături singure, inclusiv prin parteneriate cu municipalitățile, organizații locale ale societății civile și voluntari (Coop în Italia, Co-op Group din Marea Britanie, Coop Danemarca, Migros și Coop în Elveția, Spraoi agus Sport și St Munchin's din Irlanda);
- Asigurarea siguranței cumpărătorilor și lucrătorilor (Italia, Marea Britanie, Olanda, Danemarca, Elveția);
- Producerea de tichete de servicii pentru persoanele dezavantajate, cum ar fi persoanele fără adăpost, pentru utilizare în unități afiliate care oferă servicii de igienă și produse ali-

6. Raportul Organizației Mondiale a Muncii, disponibil la https://www.ilo.org/global/topics/cooperatives/news/WCMS_740254/lang--en/index.htm. Raport accesat la 27 noiembrie 2020;

mentare (Groupe Up Cooperative din Franța);

- Sprijinirea membrilor comunității în a-și cultiva alimentele acasă, oferind semințe, truse de inițiere și resurse de cunoștințe (Irlanda);

3. Conectare la cunoaștere relevantă pentru fermieri

Pe lângă aceste funcții de bază, numeroase cooperative în Europa îndeplinesc deja o altă funcție importantă pentru fermieri: oferă servicii de consultanță și extensie pentru membrii lor.

Un raport din 2014 al Organizației pentru Alimentație și Agricultură a Națiunilor Unite⁷ consemnează ideea că *”o cooperativă poate servi ca vehicul pentru o cooperare mai strânsă între fermieri și institutele naționale de cercetări în agricultură, poate oferi servicii de consultanță și extensie membrilor săi, reprezentând un intermediar între fermieri individuali și diferiți furnizori de cunoaștere în agricultură”*. Iar rapoartele COPA-COGECA⁸ prezintă numeroase exemple de cooperative și organizații umbrelă ale coo-

perativelor (uniuni) europene care oferă servicii de consultanță și extensie pentru membrii lor, în domenii diverse: agronomie, siguranță alimentară, bunăstarea animalelor, practici agricole ecologice etc.

Un exemplu de bună practică în acest sens poate fi observat în Suedia⁹, unde cooperativele sunt parte a AKIS-ului și ofereau consultanță în mod gratuit membrilor lor în trecut, fiind în prezent în situația de a o vinde, dată fiind scăderea profitabilității în unele cazuri.

În țări precum Olanda, Danemarca, Germania, cu tradiție în domeniu și cooperative puternice, acestea intră în proiecte sofisticate de cercetare și dezvoltare cu marile universități. De exemplu, Agrifirm, una dintre cele mai mari cooperative din Olanda și Universitatea Wageningen UR au dezvoltat o platformă pentru managementul datelor și sprijin decizional pentru agricultura de precizie, prin care membrii cooperativei pot vizualiza și analiza în timp real propriile date referitoare la recoltă și terenuri¹⁰. Dar în afară de consultanța în domeniul

7. Raport al Organizației pentru Alimentație și Agricultură a Națiunilor Unite disponibil la <http://www.fao.org/3/a-i5704e.pdf>;

8. Raport Copa-Cogeca, disponibil la http://agricultura.gencat.cat/web/.content/de_departament/de02_estadistiques_observatoris/27_butlletins/02_butlletins_nd/documents_nd/fitxers_estatics_nd/2015/0165_2015_IA_Cooperatives_Cooperatives-UE.pdf;

9. Raport Agricultural Knowledge and Information Systems in Sweden disponibil la: https://430a.uni-hohenheim.de/fileadmin/einrichtungen/430a/PRO_AKIS/Country_Reports/Country_Report_Sweden_05_06_2014.pdf;

10. Raport Agricultural Knowledge and innovation systems towards the future, disponibil la: https://scar-europe.org/images/AKIS/Documents/AKIS foresight_paper.pdf.

digitalizării și a agriculturii hiper-tehnicizate, fermierii au nevoie de sprijin informațional pentru a îndeplini noile angajamente UE pentru conservarea naturii. Iar acțiunea colectivă pentru climă în agricultură este cu siguranță mai eficientă și ușor de implementat decât cea individuală: o abordare coordonată între ferme este mai eficientă, de exemplu, pentru protejarea speciilor și a habitatelor dintr-o zonă, care depășesc nivelul fermei (de exemplu, păsările din terenurile agricole, coridoarele ecologice), precum și pentru reducerea externalităților negative din activitatea agricolă.

Pactul Verde European, împreună cu Strategia pentru biodiversitate 2030 evidențiază rolul cooperativelor agricole în limitarea impactului agriculturii asupra mediului.

În vestul Europei cooperativele deja acționează concertat în această direcție: realizează pentru membri evaluări agro-ecologice individuale, introduc metode de protecție și fertilizare a plantelor, implementează proiecte de amenajare a teritoriului (zone tampon, garduri vii, rezervoare de sedimentare etc.), construiesc facilități colective pentru compostare, consiliază fermierii cu privire la input-urile optime din punct de vedere a amprentei ecologice, dar și a performanțelor agricole, efectuează studii de fezabilitate pentru noi abordări ale producției - ex. agricultura ecologică etc.

CAP 4. Sectorul asocierilor în scop economic din România

După cum am arătat, cooperativele agricole joacă un rol primordial în sprijinirea fermierilor, contribuind la dezvoltarea zonelor rurale într-un mod sustenabil prin crearea unor modele de afaceri rezistente la potențiale crize neprevăzute și fluctuații economice. Iar necesitatea asocierii devine cu atât mai mare în cazul micilor fermierii care dețin o exploatație cu o suprafață redusă, care au nevoie de întreaga paletă de servicii explicitate mai sus.

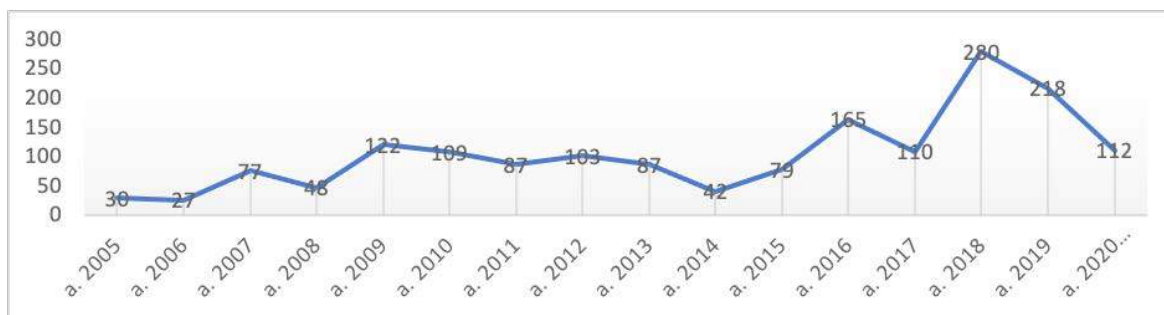
Analizând situația actuală a cooperării și asocierii din agricultura României, conform unui raport lansat de către Ministerul Agriculturii și Dezvoltării Rurale (MADR)¹¹, doar un procent de 1% dintre fermierii români fac parte dintr-o structură asociativă, contrastând puternic cu media UE de 34%. Conform celor mai recente date disponibile, în 2018 cooperativele agricole din România erau compuse din 7503 de membri cooperatori, un număr semnificativ mai mic decât cel observat la nivelul UE

11. Raport Cooperativele Agricole – Condiție fundamentală pentru dezvoltarea mediului rural, disponibil la: <http://madr.ro/docs/dezvoltare-rurala/rndr/buletine-tematice/PT17.pdf>;

(Franța – 400.000 de membri, Portugalia 300.000 de membri, Slovenia – 13.082 – date la nivelul anului 2019¹²). Mai mult, conform analizei SWOT¹³, cota de piață a cooperativelor agricole din România este de aproximativ 3%, dintre care doar 1% au brand-uri proprii. Totodată, în 2019 existau doar 68 de grupuri de producători recunoscute.

CRPE lansa în 2014¹⁴ o primă analiză a întregului sector al cooperativelor

a numărului de cooperative agricole înregistrate juridic, însoțită însă de o performanță scăzută a acestora. Conform celor mai recente date culese de CRPE¹⁶, la jumătatea anului 2020, **în România erau înregistrate 1485 de cooperative agricole, un număr dublu de cooperative față de 2014 și cu 40% mai mare decât în 2017**. Peste 63% dintre aceste cooperative înregistrate sunt de gradul 1, având în componență numai persoane fizice.



agricole care evidențiază la momentul respectiv dimensiunea scăzută a sectorului și gradul incipient de dezvoltare în această direcție. O cercetare actualizată a fost lansată în 2017¹⁵, remarcându-se o creștere importantă

12. Date furnizate de Copa-Cogeca, disponibile la: <https://17reasons2coop.eu/statistics/>;

13. Ibidem 1

14. Raport CRPE 2014 – Cooperative agricole, disponibil la <https://www.crpe.ro/dezvoltare-rurala-prin-antreprenariat-si-asociere/>;

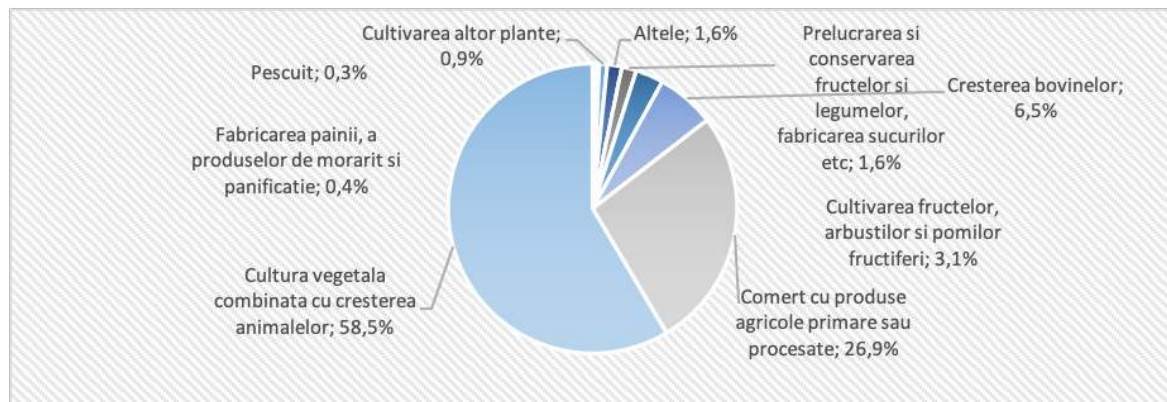
15. Raport CRPE 2018 – Crearea și dezvoltarea cooperativelor agricole, disponibil la <https://www.crpe.ro/dezvoltare-rurala-prin-antreprenariat-si-asociere/>;

Grafic 1. Evoluția cooperativelor în România (distribuția după anul de înființare)¹⁷

Vârful înregistrărilor de noi cooperative agricole a fost în 2018, an marcat de începerea implementării Programului Național de Dezvoltare Rurală 2014-2020 (PNDR) care a sprijinit for

16. Raport CRPE – Evoluția sectorului cooperativelor agricole din România, 2017-2020, disponibil la: <https://www.crpe.ro/evolutia-sectorului-cooperativelor-agricole-din-romania-2017-2020/>.

17. Raport CRPE – Evoluția sectorului cooperativelor agricole din România, 2017-2020, disponibil la: <https://www.crpe.ro/evolutia-sectorului-cooperativelor-agricole-din-romania-2017-2020/>.



Grafic 2 Distribuția cooperativelor în funcție de cod CAEN (2019)¹⁸

marea de cooperative pe mai multe axe, precum și de modificarea Legii cooperăției agricole nr. 566/2004 și implicit operaționalizarea facilităților fiscale nou introduse în legislație.

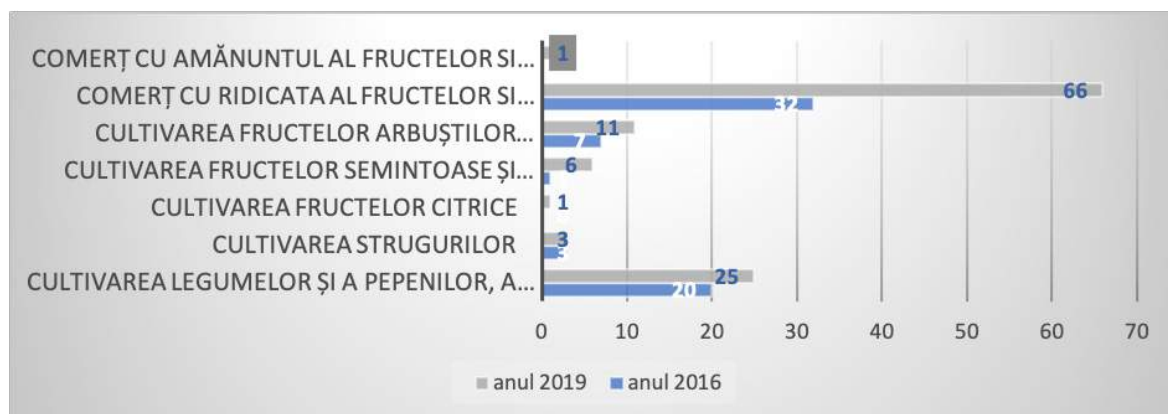
Deși din punct de vedere numeric sectorul cooperativelor a crescut în mod susținut, doar 49% dintre cooperativele agricole înregistrate au depus bilanțul în 2019, ceea ce denotă că mai puțin de jumătate dintre aceste cooperative agricole nu reușesc să devină sustenabile economic. Raportându-ne la cercetarea CRPE-ului din 2017, o proporție identică bilanț depus-nedepus se menține, astfel se confirmă că o parte din cooperativele înființate în acest interval de trei ani nu au reușit să aibă o activitate economică de facto.

Din cele 673 de cooperative care au depus bilanț în 2019, peste 15% din acestea au avut ca și activitate princi-

pală cultivarea cerealelor și a plantelor leguminoase (cultura mare), în timp ce doar aproximativ 10% dintre acestea au avut ca și activitate comerț cu ridicata a fructelor și a legumelor. Cu toate acestea, cooperativele care activează în domeniul comerțului cu ridicata a fructelor și a legumelor sunt cele care au obținut profituri de peste un 1 milion de lei.

O creștere semnificativă se poate observa la nivelul numărului cooperativelor înființate care au activitate principală comerțul cu ridicata al fructelor și legumelor, în 2019 observându-se o creștere dublă față de 2016. Această creștere este confirmată și în analiza SWOT de creionare a viitorului Plan National Strategic, care ne relevă faptul că în 2018 s-a putut observa o creștere accelerată a numărului de angajați (cu 36% mai mare față de 2015), motivul invocat fiind o mai mare organizare a cooperativelor pentru activitatea de comercializare și de achiziționare la comun a inputurilor.

18. Ibidem 17

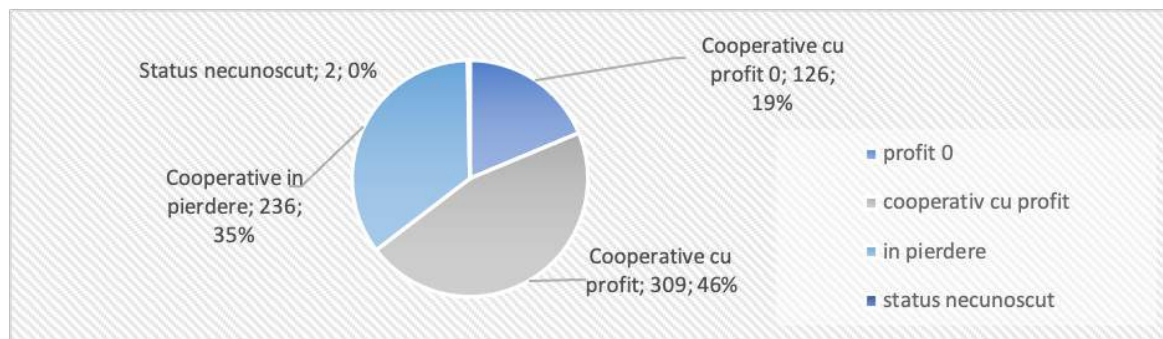


Grafic 3 Număr cooperative legume-fructe 2016 vs. 2019 (numai cooperativele care au depus bilanț)¹⁹

Cooperativele din domeniul zootehnic cunosc însă un recul îngrijorător, în 2020 fiind înregistrate de aproape 3 ori mai puține cooperative pentru creșterea bovinelor de lapte decât în 2016.

Din cele 673 de cooperative care au depus bilanțul în 2019, pentru 282

ponibile însumează aprox. 1,6 mld RON (sub 400 mil EUR), aceasta cifra fiind de peste 5 ori mai mare decât cea din 2016. O treime dintre acestea au raportat pierdere, în timp ce aproape jumătate (46%) au raportat profit cumulat la aproximativ 30 mil RON. 15% dintre aceste cooperative au declarat cifra de afaceri 0 (desi au depus bilanț, nu au avut activitate economica), în timp ce aproape 28% dintre acestea au avut o cifra de afaceri sub 100.000 de EURO.



dintre acestea datele privind cifra de afaceri nu au fost disponibile. Cifra de afaceri cumulata a celor 391 de cooperative pentru care datele au fost dis-

Grafic 4 Situația financiară a cooperativelor²⁰

19. Ibidem 17

20. Ibidem 17

Lipsa activității economice a celor 59 de cooperative care au declarat cifra de afaceri 0 se poate corela și cu faptul că în medie este nevoie de aproximativ 2-3 ani pentru că o cooperativă să funcționeze optim, existând foarte multe cooperative care încă nu și-au demarat activitatea.

Astfel, aceste cifre demonstrează o creștere importantă din punct de vedere economic a sectorului cooperativelor agricole în ansamblu din ultimii ani, dar reflectă în același timp slaba lor dezvoltare: vânzări scăzute comparativ cu potențialul, capitalizare și bancabilitate. Practic, doar 309 cooperative din România ar fi eligibile pentru un împrumut bancar (au declarat profit) în 2019.

Mai mult, lipsa fondurilor rămâne în continuare o problema primordială.

În perioada 2014-2020, asocierea fermierilor în România a fost sprijinită cu ajutorul fondurilor europene pentru dezvoltare rurală - în principal prin intermediul strategiilor Grupurilor de Acțiune Locale (GAL-uri).

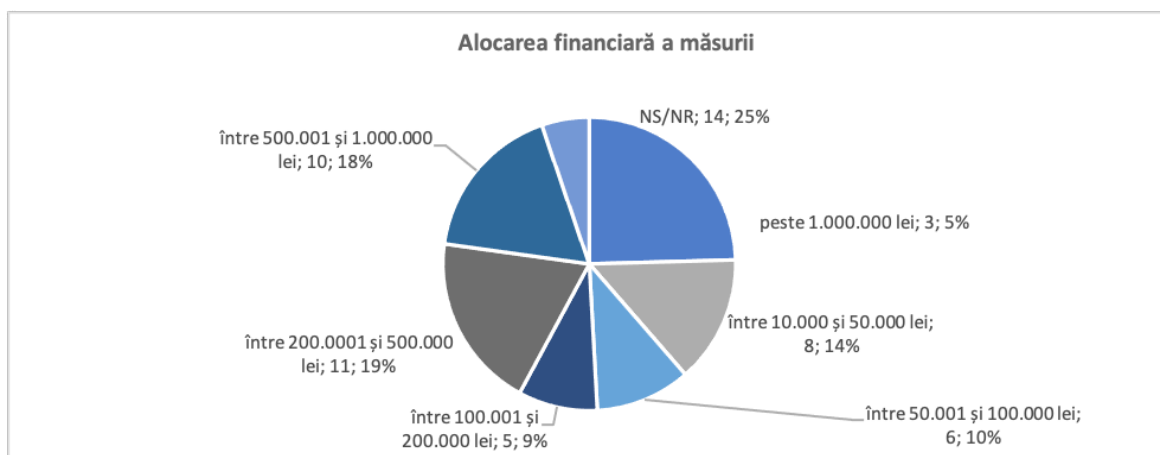
Începând cu 2017, au fost lansate de către GAL-uri primele măsuri de sprijin de formare a cooperativelor prin PNDR 2014-2020. Stimularea formării și dezvoltării de cooperative agricole prin intermediul strategiilor de dezvoltare locală a GAL-urilor s-a dovedit a avea rezultate modeste, așa

cum ne indică cercetarea CRPE-ului²¹, care și-a propus evaluarea gradului și modului în care GAL-urile au introdus aceste măsuri de sprijin în strategiile sale prin PNDR 2014-2020.

Astfel, din cele 110 GAL-uri respondente ale sondajului lansat de CRPE (reprezentând 46% din GAL-urile existente pe teritoriul României în 2020), 57 de GAL-uri au inclus măsuri de sprijin pentru formarea de cooperative agricole în strategiile lor iar dintre acestea, 50 de GAL-uri au și lansat măsura.

Ca urmare a lansării acestei măsuri dedicate, doar 33 de cooperative au fost înființate în domenii cu înalta valoare adăugată, precum: legume, fructe, creșterea animalelor, apicultura dar și cereale. Cele 8 GAL-uri care la momentul transmiterii sondajului CRPE nu lansaseră măsura, au declarat că sunt în proces de lansare iar dintre aceste, 2 GAL-uri au luat decizia de a realoca sumele pe alte măsuri. Aceasta realocare s-a decis fie pentru că nu s-au identificat potențiali beneficiari interesați de accesarea măsurii, fie pentru că această măsură de formare de cooperative s-a contopit cu cea de lanț scurt, la finalul proiectului partenerii urmând a constitui o asociație/cooperativă agricolă.

21. Raport CRPE – Evoluția sectorului cooperativelor agricole din România, 2017-2020, disponibil la: <https://www.crpe.ro/evolutia-sectorului-cooperativelor-agricole-din-romania-2017-2020/>.



Cercetarea ne relevă faptul că tipologia de activități eligibile în cadrul acestor măsuri s-a dovedit foarte eterogenă, pe primul loc clasându-se activități aferente măsurii de formare a unui lanț scurt de aprovizionare, în cadrul căreia formarea cooperativei reprezintă un obiectiv secundar, atins de doar 3 GAL-uri la momentul redactării studiului de cercetare, așa cum afirmă CRPE.

Pe locul doi ca tipologie de măsură s-au clasat GAL-urile care au sprijinit cheltuielile de funcționare a cooperativei, precum chirie, salarii, transport dar și diverse dotări, cât și cheltuielile aferente promovării. Aproximativ 53% dintre GAL-urile care și-au propus sprijinirea formării de cooperative agricole prin includerea unor măsuri de sprijin în cadrul strategiilor sale, au declarat că au inclus în structura măsurii elaborate asistență individualizată pentru coagularea cooperativei (facilitare comunitară, training-uri, vizite de studiu), în timp ce 77% au menționat includerea investițiilor în active fizice.

Grafic 6. Alocarea financiară a măsurii²²

Contractarea de consultanță de specialitate (de marketing, juridică, financiară) s-a regăsit în cazul a 36 de GAL-uri dintre cele 57 care au inclus măsuri de sprijin în strategiile sale.

Conform cercetării CRPE, se remarcă o diferențiere substanțială a sumelor finanțate în cadrul măsurii de formare de cooperative, astfel: 38% dintre acestea au alocat între 200.000 și 1 mil RON, în timp ce doar 3 GAL-uri au alocat peste 1 mil de RON.

Mai mult, cercetarea CRPE și-a propus și identificarea numărului de GAL-urilor care au inclus în Strategia de Dezvoltare Locală măsuri de sprijin pentru eventualele cooperative deja existente pe teritoriul GAL-urilor vizate. Ca urma-

22. Grafic preluat din a doua parte a cercetării CRPE-ului: Evoluția sectorului cooperativelor agricole din România, 2017-2020, disponibil la: <https://www.crpe.ro/evolutia-sectorului-cooperativelor-agricole-din-romania-2017-2020/>.

re a sondajului administrat, 31 de GAL-uri au declarat că au inclus acest tip de măsuri în cadrul strategiilor sale, măsuri care au fost lansate în proporție de 90%. Aceste măsuri au constat în sprijin pentru investiții (10 GAL-uri), includerea în proiecte de cooperare (8 GAL-uri), dar și punctaj suplimentar la accesare altor măsuri din GAL în cazul în care aplicantul este membru al unei cooperative – deci un sprijin indirect.

CAP 5. Concluzii și propuneri pentru viitorul Plan Național Strategic al României

Principala concluzie a acestei analize este că o țară ca România, cu parametrii descriși mai sus în ceea ce privește competitivitatea, conectarea la cunoaștere și ecologizarea, nu va putea fructifica noua PAC decât printr-o investiție masivă și inteligentă în stimularea formelor asociative cu scop economic – cooperative agricole, food hubs, grupuri de producători. Acestea sunt capabile să ajute, direct sau indirect, la atingerea tuturor celor nouă obiective ale PAC post-2020, corelate cu cele ale F2F, așa cum reiese din imaginea de mai jos.

Cum?

1. Trebuie susținută în continuare asocierea fermierilor în cooperative agricole și food hubs. Numărul acestora trebuie să crească.

Înființarea lor trebuie făcută într-un mod care să le creeze premise cât mai bune de a rezista în timp. Trebuie stimulată încrederea între membrii, aceștia trebuie să înțeleagă funcționarea ca un grup. Capitalul social se construiește cu greu și în timp. Este nevoie de 2-3 ani de facilitare pentru ca o cooperativă să înceapă să funcționeze în adevăratul sens al cuvântului.

După cum au arătat cercetările CRPE din 2014, 2017 și 2020, activitatea economică a cooperativelor fluctuează în timp, – asta și datorita capitalului social, a certurilor între membri. De aceea baza de constituire a lor – activitățile de facilitare comunitară, training, consiliere etc – este foarte importantă²³. **Aceste cheltuieli trebuie susținute printr-o intervenție dedicată în cadrul noului Plan Național Strategic, care să cuprindă atât cheltuieli de facilitare, precum și o sumă minimală pentru investiții.**

2. Cooperativele și food hub-urile trebuie capitalizate.

Pentru a fi capabile să genereze plus valoare pentru membri, să își dezvolte gama de activități atât de necesare - ex. procesare, cooperativele trebuie să

23.Ibidem 15



Figura 3. Schemă preluată și adaptată de autori din prezentarea furnizată de MADR - Prezentarea Cadrului General al Planului Național Strategic - Politica Agricolă Comună

aibă acces la o capitalizare corectă, în linie cu potențialul pieței și al membrilor lor.

În România fermierii au nevoie de capitalizare la modul general - asociați sau neasociați. Cei care sunt membri în cooperative investesc de cele mai multe ori în propriile afaceri curente, ceea ce determină lipsa de lichidități pentru investiții colective în cooperativă. Astfel, aceasta rămâne blocată în paradigma de comerciant al producției membrilor, negociator de input etc.

Noul PNS trebuie să cuprindă o intervenție dedicată cooperativelor agricole existente, care să finanțeze investiții pentru acele asocieri care au ajuns la nivelul necesar de maturitate.

3. Pe langa funcțiile tradiționale, asocierile ar trebui să fie sprijinite să livreze fermierilor cunoaștere relevantă

Fermierul individual în România suferă la capitolul cunoaștere din toate punctele de vedere - tehnologii inovative, managementul fermei și antreprenariat, nu știe cum să echilibreze nevoia de productivitate cu practicile ecologi-

ce și nu este conectat la dezbaterile de politici publice la nivel național și european.

Cooperativele agricole ar putea contribui la recuperarea din acest handicap.

Chiar dacă nu au capacitatea de a face proiectele de cercetare dezvoltare de milioane de euro ale cooperativelor din vestul Europei, **cooperativele agricole din România trebuie integrate în AKIS** și sprijinite să se profesionalizeze și să livreze cunoaștere relevantă pentru membrii lor, atât în domeniul agronomic per se, dar și pe tot ceea ce înseamnă digitalizare, practici agricole prietenoase cu mediul, îndeplinirea condiționalităților necesare pentru a accesa fondurile europene pentru agricultură, precum și gestionarea acestor proiecte.

Profesionalizarea membrilor cooperativelor devine cu atât mai relevantă și necesară, iar în acest sens, o serie de instrumente se pot dovedi eficiente și utile, precum sesiuni de mentorat, vizite de studiu dar și programe de training specifice adresate executivului cooperativelor, menite să conducă la o mai bună gestionare a activității și funcționării acestora. Noul PNS ar trebui să configureze o intervenție în acest sens.

În concluzie, propunem includerea în noul Program Național Strategic post-2020 a trei intervenții destinate formelor asociative, pe următoarele paliere:

1. Susținere a înființării de noi forme asociative cu scop economic (cooperative agricole și food hub-uri) prin includerea de cheltuieli eligibile care să cuprindă mixul de facilitare-consiliere-costuri directe-mici investiții de început, necesare pentru demararea activității grupului nou format în primii 2-3 ani de la coagulare

2. Capitalizarea asocierilor existente – sprijin pentru investiții. Cooperativele și food hub-urile care au capacitatea de a implementa un proiect de investiții din fonduri europene ar trebui să aibă acces la finanțare și să concureze doar cu alte cooperative în acest sens. Prioritizarea acestora trebuie să se realizeze pe principii de experiență, profitabilitate, capacitate de a încheaga comunitatea (număr de membri) și de a absorbi producția (potențialul zonal).

3. Conectare la cunoaștere, inovare și atragere de know-how. Formele asociative ar trebui să beneficieze de proiecte dedicate prin PNS de informare, consiliere, cooperare cu institute de cercetare, alte cooperative, import de inovație din UE etc.